

6. PUBLICACIONES DE PRENSA SOBRE EL SISTEMA QUITO CABLES

Resumen

Este artículo describe el sistema de cables de alta tensión que se está instalando en la zona de Quito, Ecuador, para la transmisión de energía eléctrica. Se detallan las características técnicas y los beneficios de este sistema.

1. Introducción

1.1. Antecedentes

El sistema de cables de alta tensión en Quito ha sido desarrollado para satisfacer la creciente demanda de energía eléctrica en la zona.

1.2. Objetivos

El objetivo principal de este sistema es mejorar la eficiencia y la confiabilidad de la transmisión de energía eléctrica.

Se espera que este sistema contribuya a la estabilidad y al crecimiento económico de la zona.

Este artículo describe el sistema de cables de alta tensión que se está instalando en la zona de Quito, Ecuador, para la transmisión de energía eléctrica. Se detallan las características técnicas y los beneficios de este sistema.

2. Descripción del sistema

El sistema de cables de alta tensión en Quito está diseñado para operar a una tensión nominal de 230 kV. El sistema consta de torres de acero y cables de aluminio recubierto de aluminio (AACSR).

El sistema de cables de alta tensión en Quito está diseñado para operar a una tensión nominal de 230 kV. El sistema consta de torres de acero y cables de aluminio recubierto de aluminio (AACSR).

El sistema de cables de alta tensión en Quito está diseñado para operar a una tensión nominal de 230 kV. El sistema consta de torres de acero y cables de aluminio recubierto de aluminio (AACSR).

El sistema de cables de alta tensión en Quito está diseñado para operar a una tensión nominal de 230 kV. El sistema consta de torres de acero y cables de aluminio recubierto de aluminio (AACSR).

3. Conclusiones

El sistema de cables de alta tensión en Quito es una solución eficiente y confiable para la transmisión de energía eléctrica.

Este sistema contribuirá a la estabilidad y al crecimiento económico de la zona.

Se espera que este sistema contribuya a la estabilidad y al crecimiento económico de la zona.

Este artículo describe el sistema de cables de alta tensión que se está instalando en la zona de Quito, Ecuador, para la transmisión de energía eléctrica. Se detallan las características técnicas y los beneficios de este sistema.

Una guía completa sobre la primera línea del sistema de transporte que beneficiará a más de 200 mil ciudadanos de más de 40 barrios altos del noroccidente.

Todo lo que debe saber sobre el proyecto de Quito Cables.

LA PRIMERA LÍNEA DE QUITO CABLES CONECTARÁ LOS BARRIOS ALTOS DEL NOROCCIDENTE CON LA OFELIA

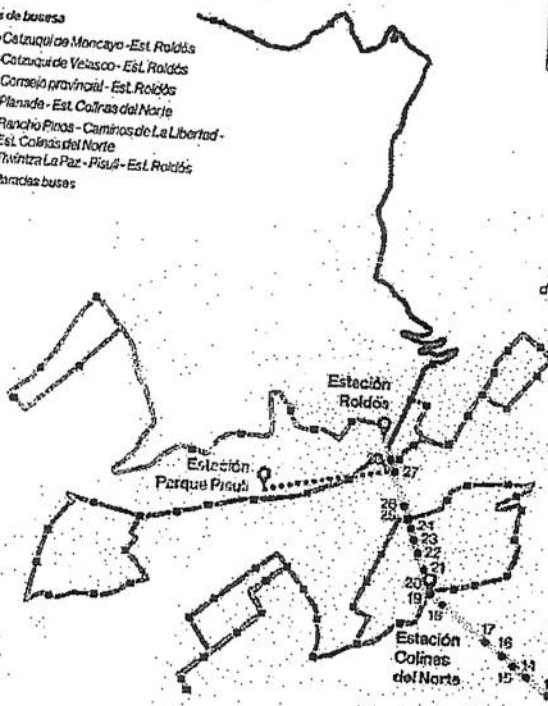
- 📍 Estaciones
- 🚶 Tramo primera fase
- 🚶 Tramo segunda fase
- Paradas

El moderno sistema de transporte trabajará 17 horas diarias, realizando 30 mil viajes en 136 cabinas. Es un sistema aéreo, tipo teleférico, que se alimentará por unidades cuyas rutas terminarán en las cuatro estaciones de Quito Cables.



Reglas de buses

- 🚶 Catuzqui de Moncayo - Est. Roldós
- 🚶 Catuzqui de Velasco - Est. Roldós
- 🚶 Consejo provincial - Est. Roldós
- 🚶 Planada - Est. Colinas del Norte
- 🚶 Rancho Pinos - Caminos de La Libertad - Est. Colinas del Norte
- 🚶 Táviza La Paz - Pisul - Est. Roldós
- 🚶 Paradas buses



RED DE SERVICIOS PARA EL QUITO CABLES EN LA LÍNEA 1 ROLDÓS - OFELIA
INTEGRACIÓN A ESTACIÓN ROLDÓS

Ruta	Flota	Intervalo	Tipo bus	Demanda	Recorrido
Táviza La Paz - Pisul - Est. Roldós	4	5	Minibus	2400	6.3
Consejo Provincial - Est. Roldós	3	5	Minibus	1500	3.3
Catuzqui de Moncayo - Est. Roldós	1	30	Minibus	150	0.1
Catuzqui de Velasco - Est. Roldós	2	12	Minibus	600	1.4

RUTAS ALIMENTADORAS DEL CORREDOR CENTRAL NORTE

Ruta	Flota	Intervalo	Tipo bus
Pisul - Roldós - Ofelia	11	7	TIPO
Planada - Ofelia	6	8	TIPO
Colinas del Norte - Ofelia	5	10	TIPO

Esta flota está recolectada en un 30%

RUTAS CONVENCIONALES

Ruta	Flota	Intervalo	Tipo bus	Demanda
Roldós - Estadio Olímpico	25	5	TIPO	1000
Parque Curiquingua - Estación La Magdalena	17	8	TIPO	800
Planada - Terminal Terrestre	23	7	TIPO	1300
Rancho San Antonio - Cotacollan - Cristiania	11	9	TIPO	700

Estas reglas no pueden eliminarse ni reorganizarse ya que de otro destino que no cubra el corredor ni el proyecto Quito Cables.

INTEGRACIÓN A ESTACIÓN COLINAS DEL NORTE

Ruta	Flota	Intervalo	Tipo bus	Demanda	Recorrido
Planada - Est. Colinas del Norte	4	5	Minibus	2400	5.9
Rancho Pinos - Caminos de La Libertad - Est. Colinas del Norte	4	5	Minibus	2000	4.1

Redacción EL QUITEÑO

Movilidad

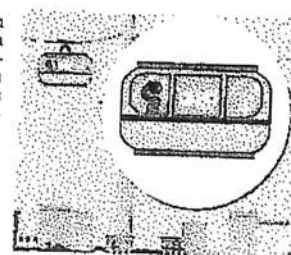
Cuatro estaciones completan todo el recorrido de la primera línea de Quito Cables. Esta se ubicará en el noroccidente de la ciudad, conectando la estación de La Ofelia con sectores como Roldós, Pisul y Cangalima. Es un medio de transporte aéreo, tipo teleférico, constituido por 136 cabinas que se

sostienen en cables y permiten una movilidad más ágil y segura, llegando a zonas de difícil acceso. Además de ser amigable con el medio ambiente y 100% silencioso.

Al ser un sistema integrado de transporte público metropolitano, se conectará con buses alimentadores que recorrerán nuevas rutas para trasladar a los ciudadanos de estas zonas altas hacia las estaciones de Quito Cables. Las cabinas herméticas, se bajará hasta la estación de La Ofelia en 12 minutos. Cuatro cabinas, con 10 personas sentadas en cada una, viajarán cada minuto. En total

serán 136 cabinas, con 30 mil viajes en un periodo de 17 horas de trabajo diario. Esta moderna forma de transporte no es una novedad. Se usa en ciudades como Medellín, La Paz, Caracas, Puebla, entre otras. Lugares donde se ha probado su eficiencia y seguridad con cero índices de accidentes.

Es importante recordar que son más de 200 mil beneficiarios con un megaproyecto en el que se invertirán USD 44 millones. Esto se traduce a una inversión de USD 220 por persona construyendo un Quito con una mejor calidad de vida.

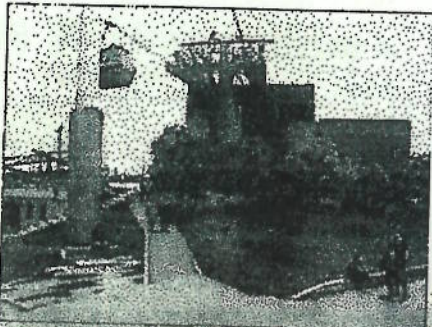


USD 44 millones serán invertidos para 200 mil personas beneficiadas.

El tiempo de traslado disminuirá a 12 minutos hasta La Ofelia.

ASÍ SERÁ LA LÍNEA UNO DE QUITO CABLES

ESTACIÓN LA OFELIA



Las personas podrán tomar un bus articulador desde Plaza Nueva, la estación de La Piedad. Desde allí podrán subir en una cabina y llegar a La Ofelia con un solo pasaje.

USD 44 millones Costo aproximado de la línea

Estación de La Ofelia

CARACTERÍSTICAS DE LA CABINA

Capacidad por cabina



10 personas

Peso de la cabina

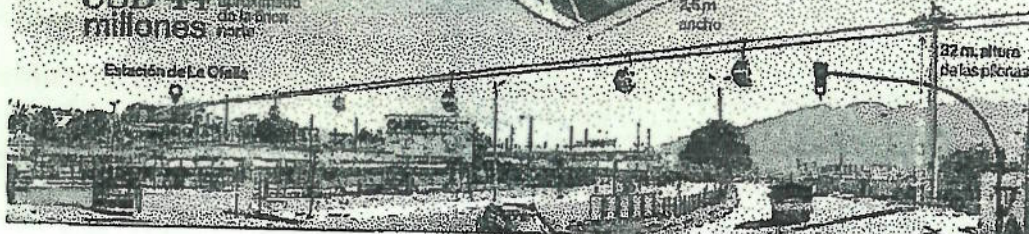
1,5 kg

136
Cabinas

12
Minutos por trayecto

2 400
Personas movilizadas por hora

3,70
Kilómetros del tramo



El proyecto transformará la movilidad. En una entrevista con varios radios de la ciudad, el alcalde Mauricio Rodas explicó que este sistema permite llegar a zonas que nunca antes se habían tomado en cuenta. Además, agregó que son más de 200 mil quiteños que se verán beneficiados y que en esta etapa, previa a la construcción, el Municipio ha generado acercamientos con dirigentes de barrios y parroquias de la zona. El objetivo es aclarar todas las dudas que la ciudadanía tenga.

Una minoría de quiteños, habitantes de El Condado, expresaron inquietudes, a las que el Secretario de Movilidad, Darío Tapia, respondió. Tal es el caso de la distancia de las cabinas sobre las casas (tomando en cuenta que la línea pasará sobre una parte de esta urbanización). "Entre 12 y 18 metros aproximadamente. Esto equivale a más de cuatro pisos", explicó Tapia.

También se preguntó si se violaría la privacidad de los hogares, a lo que se respondió que las cabinas no son turísticas, por lo que no habrá cómo mirar hacia abajo. Además, el mecanismo es eléctrico volviéndolo amigable con el medio ambiente y 100% silencioso. Las cabinas serán totalmente herméticas y no se podrán arrojar objetos desde el aire.

"Es una mega obra que prioriza el bienestar común sobre el individual", aseguró Rodas.

Sistema Integrado de Transporte

Con un pasaje integrado, los ciudadanos podrán recorrer toda la ciudad en varios servicios de transporte. La columna vertebral de esta integralidad será el Metro de Quito, cuya construcción avanza según el cronograma. Se complementa con la repotenciación del Trolebús con 80 nuevos biarticulados y la transformación de paradas.

También el Sistema Ecovía, que se amplía hacia Guamaní con una terminal multimodal; la BiciQuito, con sus nuevas unidades eléctricas y más estaciones; el Metrobús y los Corredores. Todos forman parte de una planificación para una movilidad que prioriza a las personas.

Beneficios



INDICE DE ACCIDENTES



100% SILENCIOSO

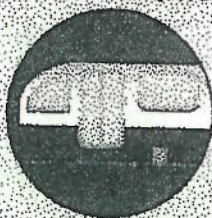


AMIGABLE CON EL MEDIO AMBIENTE

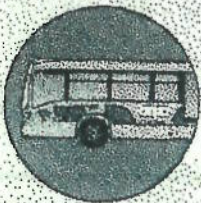


ACCESIBLE Y ECONÓMICO

METRO DE QUITO



TROLEBÚS



ECOVÍA



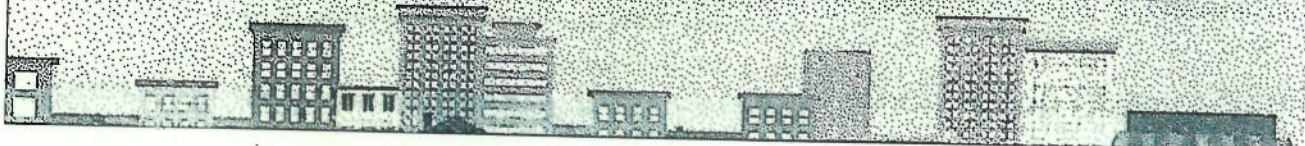
BICIQUITO



METROBÚS



CORREDORES (ALIMENTADORES)



La necesidad de un transporte digno y seguro es el impulso de los moradores de los barrios altos. Ellos apoyan el proyecto que beneficiará a más de 200 mil personas.

Habitantes del noroccidente apoyan la construcción de la línea de Quito Cables



Q CENTRO HISTÓRICO. Dirigentes de los barrios altos del noroccidente expresaron su apoyo al proyecto.

Redacción EL QUITIÑO

Diálogo

Entre las 05:20 y las 05:30 pasa el bus por Catzuquí de Moncayo, un barrio alto del noroccidente de Quito. José Haro y su nieto Marlon, de siete años, se despiertan a las 04:30 para alcanzar ese transporte. Luego de bañarse, vestirse y desayunar, salen corriendo para no atrasarse. Si no toman el bus les tocará caminar entre 35 y 40 minutos en el frío y oscuridad de la madrugada.

Don José, como le dicen sus vecinos, nació en esta zona y explica que "nunca hemos tenido un transporte que nos beneficie. Tenemos que viajar una hora y media para llegar a la parte céntrica de la urbe". Tras pagar los USD 0,30 del bus, en el sector de La Ofelia paga otro pasaje para llegar a su destino final, la escuela Eugenio Espejo, en Pomaspquí.

Es más de USD 1 que gasta para trasladarse a diario. Pero cuando no alcanza al bus, toma unas camionetas que le pueden llegar a cobrar USD 5. Ese "lujo" no se puede dar Mercedes Páez. Una moradora de Pisulí que a las 05:30 está lista para bajar de su casa a lavar ropa y arreglar algunas cosas para poder sobrevivir. Ella tiene hijos a los que tiene que ayudar: "Mi hijo está preso por no pagar los alimentos de su hijo. Es duro para mí a mis casi 70 años", dice Mercedes.

En más de 40 barrios, 200 mil personas sufren esta realidad. Ellos serán beneficiarios de la primera línea del Sistema Quito Cables que se construirá en esta zona de la ciudad. La hora y media que tardan en trasladarse será cambiada por doce minutos de viaje en un medio de transporte cómodo, moderno, ágil y seguro. Además, cuidará el bolsillo de los quiteños con tarifas únicas para trasladarse en toda la ciudad.

Esos beneficios fueron rescatados por más

de 10 dirigentes de estos barrios en un diálogo realizado el pasado lunes 06 de junio con el alcalde Mauricio Rodas. Armando Real, del barrio Consejo Provincial, dijo que "en tantos años nos hemos transportado con maltrato. Yo apoyo este proyecto porque es la esperanza para dignificar nuestra movilidad que nos la merecemos". A lo que coincide María Hernández, "Queremos viajar con dignidad ahorrando tiempo y dinero. A mí me ha tocado sufrir por más de 30 años con peligros diarios", cuenta.

En el encuentro, el Principal de la ciudad explicó cada uno de los detalles de este nuevo sistema para que los dirigentes puedan transmitir el proyecto a sus vecinos. Ellos apoyaron esta iniciativa y agradecieron a las autoridades por "tomarnos en cuenta a pesar de las barreras que otros que no tienen necesidades han puesto a esta obra buenisima", agregó Celso Mesa, representante de 1 200 ciudadanos de la Cooperativa de Vivienda Caminos a La Libertad.



Gladys Rueda, del noroccidente

"Nos despertamos a las 04:00 con mi hijo. Le doy el desayuno y se va para el Colegio. Le toca caminar hasta Pisulí por un chaquiñán que le toma 30 minutos. Como es entre los bosques y las quebradas es muy peligroso. A mí me da miedo".



Soila Haro, vecina de Catzuquí

"Todos los barrios tenemos derecho a una mejor movilidad y más comodidad en el transporte. Yo creo que esto nos va a ayudar mucho porque es la primera vez que nos toman en cuenta en obras que nos pueden cambiar la vida".



Q CATZUQUÍ DE MONCAYO. José Haro y su nieto en el desayuno, 05:15 am.



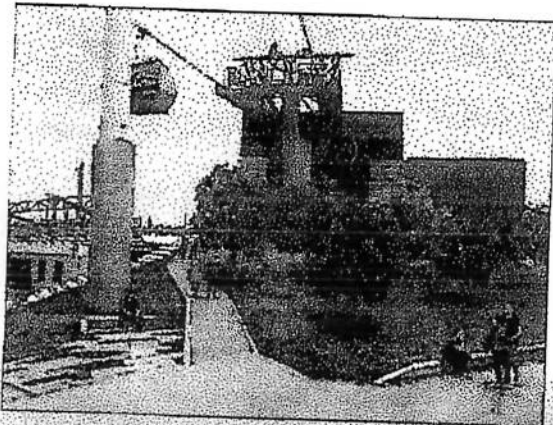
Q PISULÍ. Largas caminatas para encontrar un transporte público.

Más de 40 barrios altos del noroccidente se reunieron para apoyar al proyecto Quito Cables. El recorrido que hoy les toma una hora y media se reducirá a 12 minutos.

Quito Cables: Masivo apoyo de los barrios del noroccidente al proyecto de teleféricos

ASÍ SERÁ LA LÍNEA UNO DE QUITO CABLES

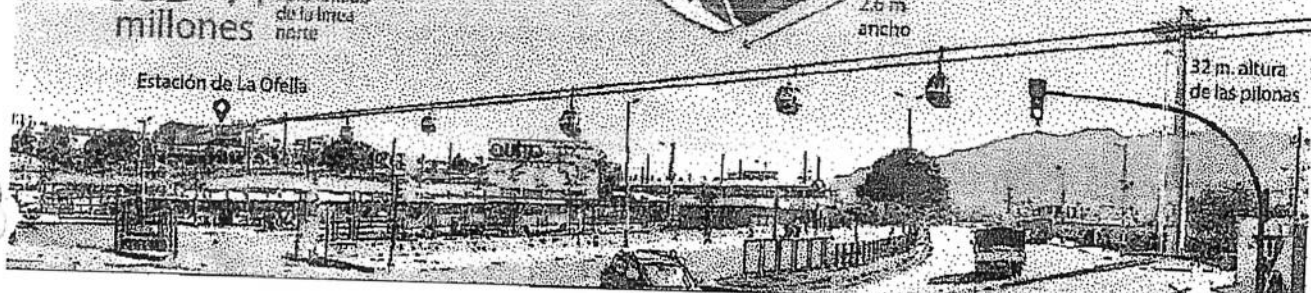
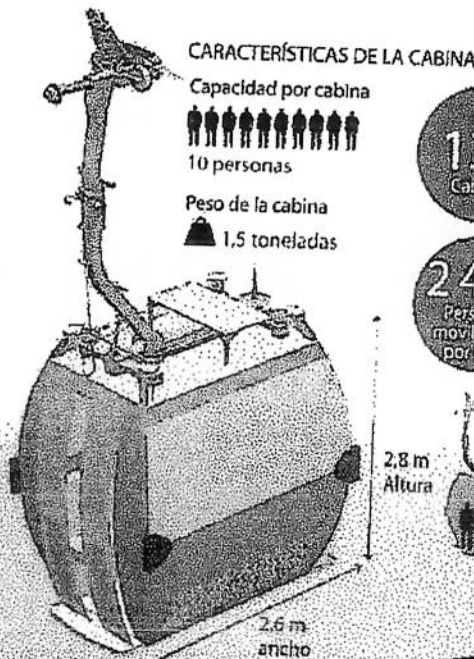
ESTACIÓN LA OFELIA



Las personas podrán tomar un bus alimentador desde Pisulí hasta la estación de La Roldós. Desde allí podrán subirse en una cabina y llegar a La Ofelia con un solo pasaje.

USD 44 millones Costo aproximado de la línea norte

Estación de La Ofelia



FUENTE: ESCUELA POLITÉCNICA NACIONAL Y COLEGIO DE INGENIEROS MECÁNICOS DE PICHINCHA / EL COMERCIO

Fabian Loza, redacción EL QUITENO

Transporte

Alison tiene 16 años y vive en el barrio Colinas del Norte, junto a Pisulí. Se levanta a las 05:00. Sale a esperar el bus que va siempre lleno. El trayecto toma más de una hora, bajando desde su parada, hasta La Ofelia.

Ella entra a clases a las 07:30. Alguna vez que se atrasó dijo a sus maestros "Ni que pudiera bajar en avión", en un tono de broma. Pero ese chiste, parece más real con la primera línea del proyecto Quito Cables (teleférico). Ella y 200 mil ciudadanos, que viven en 40 barrios en las laderas altas del noroccidente de la ciudad, podrán bajar en 12 minutos con el nuevo sistema de transporte público, cómodo, elegante y seguro.

Por eso, el viernes 18, a las 18:00, tres mil vecinos salieron hasta la Casa Somos de la Pisulí-Roldós, para manifestar su apoyo a esta obra que transformará la vida de estos quiteños. El alcalde Mauricio Rodas fue invitado a esta muestra de apoyo y agradeció el afecto de los ciudadanos. Recordó que estos Quito Cables sirven justamente a "los sectores abandonados por décadas que no tienen un sistema de transporte digno".

Serán 136 cabinas que se sostienen por

cables y que bajarán en grupos de 4, cada minuto. Cada cabina tendrá la capacidad de transportar a 10 personas cómodamente sentadas. Eso quiere decir que se transportarán 800 personas cada 20 minutos. Se realizarán 30 mil viajes las 17 horas diarias que estarán en funcionamiento.

Cuatro estaciones completan todo el recorrido de la primera línea. Esta se ubicará en el noroccidente de la ciudad, conectando la estación de La Ofelia con sectores como La Roldós, Pisulí, Colzahuá, Caminos a La Libertad, Cangahua, etc.

Al ser un sistema integrado de transporte público metropolitano, se conectará con buses alimentadores que recorrerán nuevas rutas para trasladar a los ciudadanos de estas zonas altas hacia las estaciones de Quito Cables. En las cabinas, totalmente herméticas y que solo permiten una vista horizontal y no vertical, se bajará hasta la estación de La Ofelia en 12 minutos. Además, es un sistema amigable con el medio ambiente y 100% silencioso.

Esta moderna forma de transporte no es una novedad a escala internacional. Se usa en ciudades como Medellín, La Paz, Caracas, Puebla, entre otras. Lugares donde se ha probado su eficiencia y seguridad con cero índices de accidentes.

Irina Teresa Torres, vecina de La Roldós, ve al proyecto como un sueño cumplido. Está

consciente del beneficio. Ella advierte que "esto no lo va a detener nadie".

El problema

PÉRDIDA DE TIEMPO Y DINERO.

A más de 200 mil ciudadanos, que viven en las faldas altas del Pichincha, les toma demasiado tiempo transportarse desde y hasta el centro urbano de Quito. El transporte no les brinda seguridad y es un camino cansado. Además, el costo de los pasajes para trasladarse supera los USD 2 diarios.

La solución

NUEVO SISTEMA DE TRANSPORTE.

Se presenta como ideal un teleférico desde y hasta los barrios altos. La línea de Quito Cables es cómoda, segura, moderna y rápida (12 minutos). En otras ciudades del continente como Medellín, Rio de Janeiro, La Paz, entre otras ya existe este innovador transporte que es amigable con el ambiente.



Rosa Helena Vásquez, vecina de Pisulí.

"La mayor parte de veces los buses salen llenísimos y uno ya va atrasado. Lo mismo nos pasa cuando tenemos que regresar a nuestras casas. Es demasiado tiempo y mucha incomodidad. Los Quito Cables nos van a llevar más rápido y serán seguros para nuestros hijos también".

Con el objetivo de informar sobre el sistema de transporte, conversatorios y exposiciones se llevan a cabo en el noroccidente. La primera línea beneficiará a más de 200 mil personas.

Socialización de QuitoCables para 40 barrios



➤ NOROCCIDENTE. Pobladores de los barrios que se beneficiarán con los QuitoCables acudieron a conversatorios sobre este proyecto de movilidad.

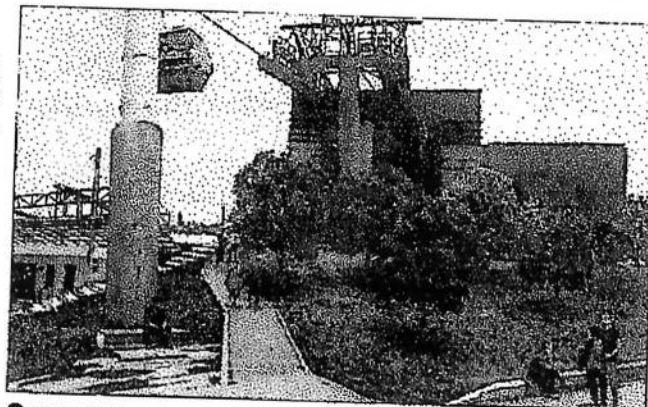
Agencia de Noticias

Movilidad

T tiempo de traslado, capacidad, número de paradas y proyectos de regeneración urbana fueron algunos temas que se expusieron en el auditorio de la Administración Zonal La Delicia, el pasado 4 de julio. Más de 300 personas fueron parte de este nuevo proceso de socialización y conversatorio.

Teresa Torres, representante del barrio América, comentó los graves problemas de movilidad que sufren los barrios altos del noroccidente. "Nosotros vivimos el día a día con un transporte que no nos brinda las mejores condiciones, perdemos tiempo y no es digno. Espero que todos entiendan los grandes problemas que tenemos", expresó.

Ante esta situación, el Secretario de Movilidad, Darío Tapia, explicó que la primera línea del sistema QuitoCables, desde Pisulí hasta La Ofelia, beneficiará a más de 200 mil habitantes de barrios del noroccidente. El trayecto contempla la construcción de cuatro paradas: Estación de Transferencia Pisulí, Estación Colinas del Norte, La Mariscal y La Ofelia. Cada una generará una nueva dinámica de comercio y planificación urbana. Además de esas estaciones multimodales, que también recibirán vehículos alimentadores del sistema, están previstas obras de



LA OFELIA Prototipo de lo que será la llegada de los QuitoCables a la estación.

regeneración urbana como parques, calles y nuevas rutas del transporte público. Igualmente, se ejecutarán proyectos de contenerización y nuevos Guagua Centros.

Así como Teresa Torres, representantes de La Pisulí, La Roldós, Colinas del Norte, Rancho San Antonio Alto, Catzuquí de Velasco, Catzuquí de Moncayo, entre otros, escucharon la charla y formularon preguntas. Bajo este marco de diálogo, se respondieron también las inquietudes de vecinos de la Urbanización El Condado.

Para Juvenal Andrade, representante del

barrio La Pisulí, el sistema QuitoCables es una obra necesaria para solucionar el problema de movilidad de la zona. "Desde hace 34 años que hemos estado completamente olvidados, ahora vemos una regeneración en nuestro barrio, primero comenzaron repavimentando más de 30 calles, nosotros apoyamos esta obra", señaló.

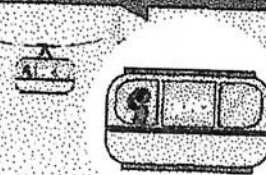
Cabe recalcar que los estudios técnicos finales, realizados por la Escuela Politécnica Nacional, ya fueron entregados a la Empresa Pública Metropolitana de Movilidad y Obras Públicas (Epmop).

El problema

PÉRDIDA DE TIEMPO Y DINERO.

A más de 200 mil ciudadanos, que viven en las faldas altas del Pichincha, les toma mucho tiempo transportarse desde y hasta el centro urbano de Quito. El transporte no brinda seguridad y es un camino cansado. Los pasajes para trasladarse supera los USD 2 diarios.

La solución



NUEVO SISTEMA DE TRANSPORTE.

Se presenta como ideal un teleférico desde y hasta los barrios altos. La línea de Quito Cables es cómoda, segura, moderna y rápida (12 minutos). En otras ciudades del continente como Medellín, Rio de Janeiro, La Paz, entre otras ya existe este innovador transporte que es amigable con el ambiente.

USD 44 millones serán invertidos para 200 mil personas beneficiadas

El tiempo de traslado disminuirá a 12 minutos desde La Roldós a La Ofelia

Quito Cables: proyecto insignia de la ciudad en la Cumbre Habitat III

Quito tendrá proyectos de movilidad que brindan conectividad más económica y de calidad. QuitoCables es el proyecto insignia de la ciudad para Habitat III.

LA PRIMERA LÍNEA DE QUITO CABLES CONECTARÁ LOS BARRIOS ALTOS DEL NOROCCIDENTE CON LA OFELIA

Estaciones

- Tramo primera fase
- Tramo segunda fase
- Paradas

El moderno sistema de transporte trabaja 18 horas diarias, realizando 30 mil viajes en 136 cabinas. Es un sistema aéreo, tipo teleférico, que se alimentará por unidades cuyas rutas terminarán en las cuatro estaciones de Quito Cables.



RED DE SERVICIOS PARA EL QUITO CABLES EN LA LÍNEA ROLDÓS - OFELIA

INTEGRACIÓN A ESTACIÓN ROLDÓS

	Flota	Intervalo	Tipo bus	Demanda	Recorrido
Twiniza La Paz - Pisuli - Est. Roldós	4	5	Minibus	2 400	6,3
Consejo Provincial - Est. Roldós	3	5	Minibus	1 500	3,3
Catuzqui de Moncayo - Est. Roldós	1	30	Minibus	150	9,1
Catuzqui De Velasco - Est. Roldós	2	12	Minibus	600	11,4
				4 650	

RUTAS ALIMENTADORAS DEL CORREDOR CENTRAL NORTE

	Flota	Intervalo	Tipo bus
Pisuli - Roldós - Ofelia	11	7	TIPO
Planada - Ofelia	6	8	TIPO
Colinas del Norte - Ofelia	5	10	TIPO

Esta flota está reducida en un 30%

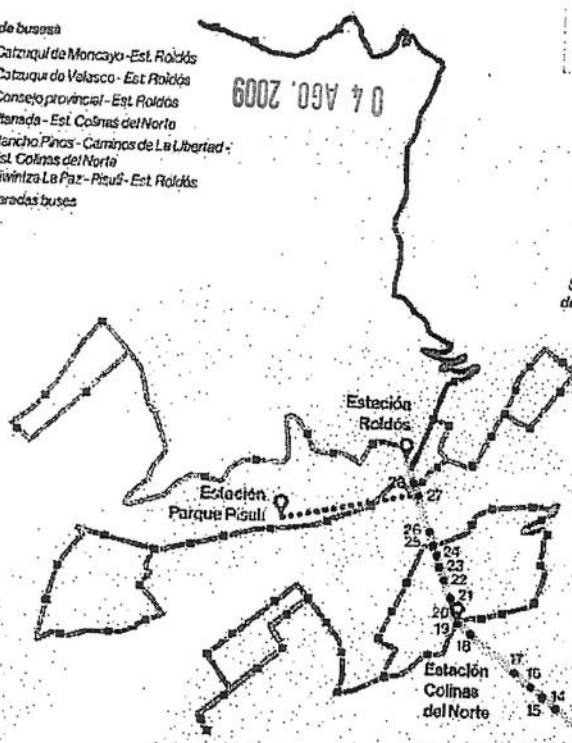
RUTAS CONVENCIONALES

	Flota	Intervalo	Tipo bus	Demanda
Roldós - Estadio Olímpico	25	5	TIPO	1 000
Parque Curiquingue - Estación La Magdalena	17	8	TIPO	800
Planada - Terminal Terrestre	23	7	TIPO	1 300
Rancho San Antonio - Cotacotaco - Cristalina	11	9	TIPO	700

Estas rutas no pueden eliminarse ni reorganizarse ya que tienen su destino que no cubre el corredor ni el proyecto Quito Cables.

Rutas de buses

- Catuzqui de Moncayo - Est. Roldós
- Catuzqui de Velasco - Est. Roldós
- Consejo provincial - Est. Roldós
- Planada - Est. Colinas del Norte
- Rancho Pinos - Caminos de La Libertad - Est. Colinas del Norte
- Twiniza La Paz - Pisuli - Est. Roldós
- Paradas buses



INTEGRACIÓN A ESTACIÓN COLINAS DEL NORTE

	Flota	Intervalo	Tipo bus	Demanda	Recorrido
Planada - Est. Colinas del Norte	4	5	Minibus	2 400	6,0
Rancho Pinos - Caminos de La Libertad - Est. Colinas del Norte	4	5	Minibus	2 000	4,1
				4 400	

Mira una foto galería de la mega obra



<www.elquitano.info>

Soila Haro, vecina de Catuzqui

"Todos los barrios tenemos derecho a una mejor movilidad y más comodidad en el transporte. Yo creo que esto nos va a ayudar mucho porque es la primera vez que nos toman en cuenta en obras que nos pueden cambiar la vida"



Gladys Rueda, del noroccidente

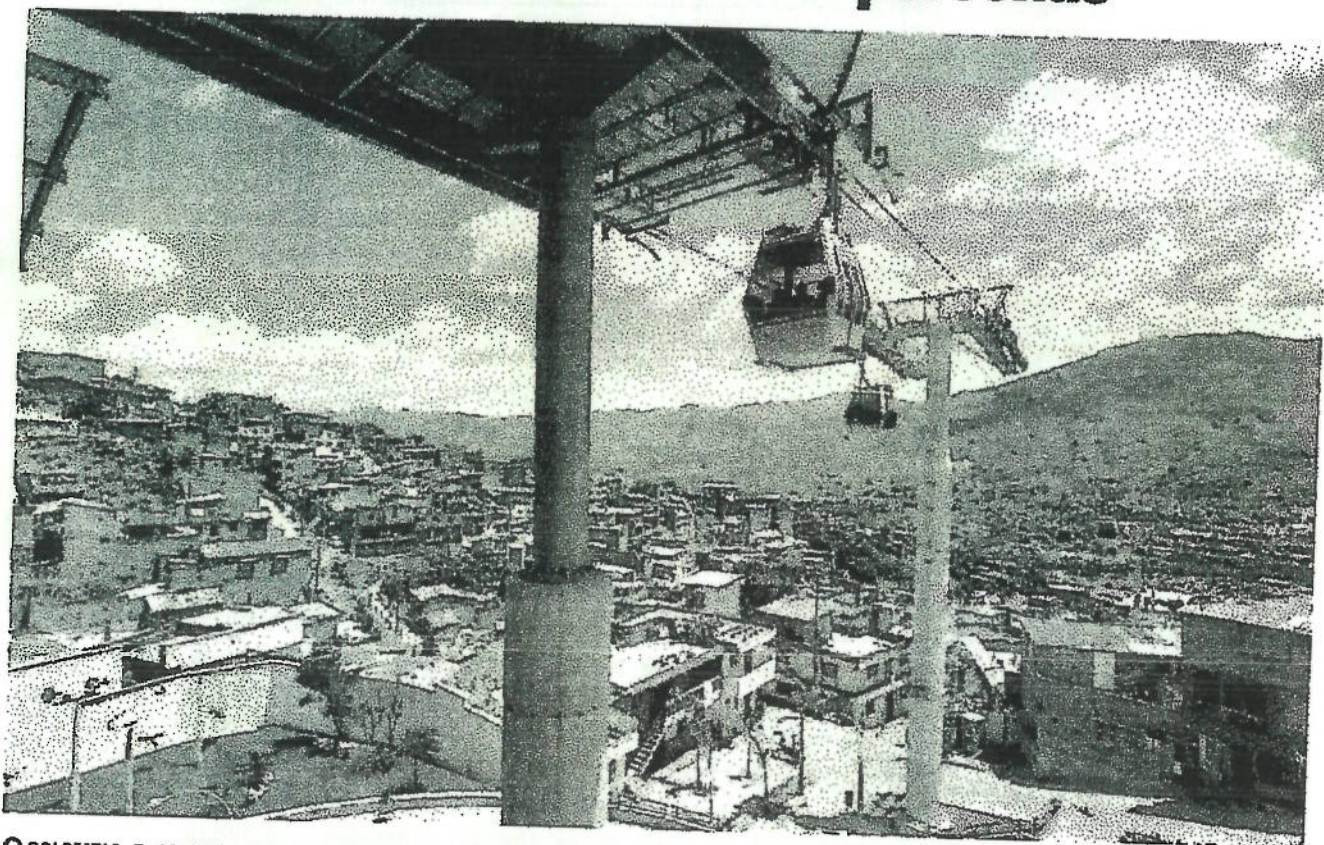
"Nos despertamos a las 04:00 con mi hijo. Le doy el desayuno y se va para el Colegio. Le toca caminar hasta Pisuli por un chaquiñán que le toma 30 minutos. Como es entre los bosques y las quebradas es muy peligroso. A mí me da miedo"



Este sistema de transporte funcionará 18 horas diarias, con 300 mil viajes

Niños, adultos mayores y personas con discapacidad podrán usar Quito Cables

Quito Cables: inclusión y accesibilidad que beneficiará a más de 200 mil personas



◻ COLOMBIA. En Medellín se construyó el transporte tipo teleférico que beneficia a varias zonas de esa urbe, demostrando la calidad del servicio.

Redacción EL QUITEÑO

Mega Obra

Una Conferencia de las Naciones Unidas sobre Vivienda y Desarrollo Urbano Sostenible, Habitat III, se celebrará en la capital ecuatoriana; pero no por casualidad. Quito maneja índices altos de habitantes que residen en zonas rurales, cifras que van en aumento y que se contraponen al 80% de habitantes de América Latina y El Caribe que se concentran en las zonas urbanas.

Esta descentralización positiva debe impulsarse con la dotación de servicios básicos a estos sectores. A pesar de que Quito presenta el mayor porcentaje de accesibilidad a agua potable, alcantarillado, etc. en el país, aún existen condiciones que no permiten la inclusión completa de todos los ciudadanos. Uno de los temas más importantes que más afectan es la poca conectividad y la falta de un servicio de transporte público de calidad en todo el territorio, pese a que más del 70% de personas lo utilizan.

Técnicos en desarrollo urbano apuntan a mejorar el desplazamiento de personas economizando tiempo y recursos. Además de la búsqueda de mecanismos con características sostenibles como accesibilidad, inclusión, energías renovables, etc. En varias ciudades como Medellín, Río de



◻ CENTRO. Socialización con dirigentes de barrios del noroccidente.

Janeiro, La Paz, Caracas y Puebla, ya se utilizan alternativas de transporte como los sistemas tipo teleféricos. Son cabinas que se sostienen por cables y que garantizan acceso a zonas alejadas, de forma más segura, ágil, económica y cómoda para los usuarios. Además, que utiliza energías renovables y no contaminan el medioambiente con gases tóxicos.

Este medio de transporte aéreo se im-

plementará en Quito, en la zona del noroccidente, conectando La Ofelia con La Roldós, en una primera línea. El trayecto une a más de 40 barrios, beneficiando a más de 200 mil personas. El proceso de contratación pública para la construcción de la Fase I de esta Línea Norte, ya inició con la invitación directa al Cuerpo de Ingenieros del Ejército del Ecuador.

Esta invitación es en virtud de "su

transparencia, experiencia y capacidad demostrada en la edificación de obras de ingeniería de gran magnitud en todo el Ecuador. Un ejemplo de esas obras es la construcción del puente San Vicente-Bahía de Caráquez (Manabí), el más largo del país con una longitud de 1930 metros, que resistió sin inconvenientes el terremoto de 7,8 grados del 16 de abril de 2016".

La inversión será de más de USD 43 millones, con un plazo de 18 meses para su construcción. En un inicio funcionará con 80 cabinas y por su diseño tiene la capacidad para 136, totalmente herméticas y con espacio para 10 personas sentadas, cada una. Serán 18 horas diarias de transporte, lo que corresponde a 30 mil viajes cada día.

Este sistema de movilidad tiene la virtud de ser ambientalmente amigable y 100% silencioso. Además, ahorrará tiempo a los quiteños que en el mismo recorrido actualmente demoran dos horas diarias, en el transporte público. El trayecto en los QuitoCables se realizará en 12 minutos desde La Roldós hasta La Ofelia.

El Sistema QuitoCables va acompañado de un profundo trabajo de regeneración urbana de las zonas beneficiadas, que incluye obras viales, así como la recuperación y construcción de modernos espacios públicos, como el nuevo parque Curiquinga en La Pisul. Adicionalmente, este sistema se conectará con transportes como Ecovía, Trolebús, Bicimoto y, en un futuro cercano, con el Metro de Quito.

Se firmó el contrato para la construcción de la línea La Roldós-La Ofelia, a cargo del Cuerpo de Ingenieros del Ejército Ecuatoriano. Beneficiará a más de 200 mil personas.

Primera línea de QuitoCables se construirá en 16 meses



Q PABELLÓN DE QUITO. Cuerpo de Ingenieros del Ejército y la Empresa de Movilidad y Obras Públicas (Epmop) firmaron contrato para la construcción de la primera línea.

Redacción EL QUITAÑO

Mega Obras

El transporte tipo teleférico está presente en ciudades como Medellín, La Paz, Caracas, etc. Se presenta como una alternativa de movilidad sostenible y ambientalmente amigable, mientras que la gente se transporta cómoda y segura. Presenta un índice de cero accidentabilidad y con bajos costos para la población. En el caso de Quito, la primera línea será construida en 16 meses, por el Cuerpo de Ingenieros del Ejército Ecuatoriano (CEE) y fiscalizada por la Universidad Politécnica Nacional.

Desde La Ofelia hasta La Roldós, los vecinos del noroccidente toman buses y hasta camionetas costosas para trasladarse. Esta distancia les significa alrededor de una hora, en el mejor de los casos. Con el Sistema QuitoCables, el tiempo se reducirá a 12 minutos, en un recorrido cómodo, en cabinas inclusivas para niños, adultos mayores y personas con discapacidad.

Por estas características de sustentabilidad, QuitoCables fue presentado como el proyecto insignia del Municipio capitalino en Habitat III. "QuitoCables se alinea per-

fectamente a los criterios de la agenda urbana de Habitat III, ambientalmente amigable, que no contamina, con un profundo enfoque de inclusión social que atenderá a los barrios históricamente más abandonados y que no han contado con servicios de calidad durante décadas", explicó el Alcalde Mauricio Rodas.

Los barrios no solamente contarán con un transporte digno y de calidad, sino también con una regeneración urbana integral que promoverá el desarrollo económico y social. Además de una mayor actividad comercial en las zonas de operación. Esto impulsará la calidad de vida de miles de vecinos, integrando sectores que han esta-

do aislados durante mucho tiempo. El Alcalde de Medellín, Federico Gutiérrez, fue testigo de honor en la firma de los contratos. Él explicó que "los más pobres son los que pagan más en movilización al estar lejos del hipocentro de las urbes. Si hay algo que sea democrático es cambiar esos sistemas de transporte". También afirmó que el éxito de los Sistemas tipo Teleférico ya está probado, "en Medellín estamos a punto de terminar la segunda línea e iniciaremos la tercera línea, transformando la vida de la gente".

Además, mejora la calidad de vida con el ahorro de tiempo y dinero de los ciudadanos. Las personas que usan los cables en Medellín pueden utilizar el Metro con el mismo ticket, sin pagar más. Esta integración de los servicios de transporte también sucederá en Quito con el Trolebús, la Ecovía, el sistema BiciQuito y el Metro, cuando su construcción finalice.

EL DATO

Esta línea tendrá cuatro estaciones y funcionará 18 horas diarias.



Q CENTRONORTE. Alcalde Rodas y Alcalde de Medellín fueron testigos de honor.

Más de 200 mil beneficiados con la línea que conectará La Roldós con La Ofelia. Moradores de barrios altos del noroccidente necesitan un transporte digno y seguro.

QuitoCables: El Cuerpo de Ingenieros del Ejército construirá la primera línea



Gladys Rueda, del noroccidente.

"Nos despertamos a las 04:00 con mi hijo. Le doy el desayuno y se va para el Colegio. Le toca caminar hasta Pisulí por un chaquiñán que le toma 30 minutos. Como es entre los bosques y las quebradas es muy peligroso. A mí me da miedo".

COLOMBIA. En Medellín se construyó el transporte tipo teleférico que beneficia a varias zonas de esa urbe

Redacción EL QUITAÑO

Mega Obras

Entre las 05:20 y las 05:30 pasa el bus por Catzaquí de Moncayo, un barrio alto del noroccidente de Quito. José Haro y su nieto Marlon, de siete años, se despiertan a las 04:30 para alcanzar ese transporte. Luego de bañarse, vestirse y desayunar, salen corriendo para no atrasarse. Si no llegan el bus les tocará caminar entre 35 y 40 minutos en el frío y oscuridad de la madrugada.

Don José, como le dicen sus vecinos, nació en esta zona y explica que "nunca hemos tenido un transporte que nos beneficie. Tenemos que viajar una hora y media para llegar a la parte céntrica de la urbe". Tras pagar los USD 0,30 del bus, en el sector de La Ofelia paga otro pasaje para llegar a su destino final, la escuela Eugenio Espejo, en Pomacqui.

Es más de USD 1 que gasta para trasladarse

a diario. Pero cuando no alcanza al bus, toma unas camionetas que le pueden llegar a cobrar USD 6. Ese "lujo" no se puede dar Mercedes Pérez. Una moradora de Pisulí que a las 05:30 está lista para bajar de su casa a lavar ropa y arreglar algunas cosas para poder sobrevivir. Ella tiene hijos a los que tiene que ayudar. "Mi hijo está preso por no pagar los alimentos de su hijo. Es duro para mí a mis casi 70 años", dice Mercedes, entre sollozos.

En más de 40 barrios, 200 mil personas sufren esta realidad. Ellos serán beneficiarios de la primera línea del Sistema Quito Cables que se construirá en esta zona de la ciudad. La hora y media que tardan en trasladarse será cambiada por doce minutos de viaje en un medio de transporte cómodo, moderno, ágil y seguro. Además, cuidará el bolsillo de los quiteños con tarifas únicas para trasladarse en toda la ciudad, con un sistema interconectado.

Esta cambio por transportes amigables con el medio ambiente será una realidad ya que la primera línea de QuitoCables, en el noroccidente, ya está en etapa pre constructiva. Ya se

firmó el contrato para la construcción de esta línea que conectará La Ofelia con La Roldós. Está a cargo del Cuerpo de Ingenieros del Ejército Ecuatoriano, CEE, y que estará lista en 16 meses. El proceso de fiscalización lo realizará la Universidad Politécnica Nacional. "Creemos en el buen trabajo de las entidades ecuatorianas y sabemos de grandes aciertos de estas. Tal es el caso del puente que une San Vicente con Bahía de Carnequez, en Manabí. El mismo que fue construido por el CEE y que no sufrió ningún daño tras el terremoto del pasado 18 de abril", explicó el Alcalde Mauricio Rodas.

Tras esta construcción que cambiará la vida de miles de quiteños, se querrán realizar más líneas de este sistema de transporte. Así lo considera el Alcalde de Medellín, Colombia, Federico Gutiérrez. "En Medellín tenemos una primera línea que es muy exitosa, tanto que estamos a punto de terminar la segunda e iniciaremos la tercera, transformando la vida de la gente". Además de esta ciudad, los pobladores de La Paz, Caracas, entre otras, disfrutan de este sistema tipo teleférico.



Soila Haro, vecina de Catzaquí.

"Todos los barrios tenemos derecho a una mejor movilidad y más comodidad en el transporte. Yo creo que esto nos va a ayudar mucho porque es la primera vez que nos toman en cuenta en obras que nos pueden cambiar la vida".



CENTRONORTE. Alcalde Rodas y Alcalde de Medellín fueron testigos de honor.



CATZUQUÍ DE MONCAYO. José Haro y su nieto en el desayuno, 05:15 am.

Arranca la construcción del Quito Cables

El Cuerpo de Ingenieros del Ejército firmó el contrato con el Municipio

El Municipio de Quito y el Cuerpo de Ingenieros del Ejército firmaron ayer el contrato para la construcción de la primera línea del Quito Cables, con la presencia de un invitado especial: el alcalde de Medellín, Federico Gutiérrez.

En esta ciudad colombiana funcionó el sistema Metrocable

desde el 2004, que permite desde entonces la movilización urbana a través de diversas líneas.

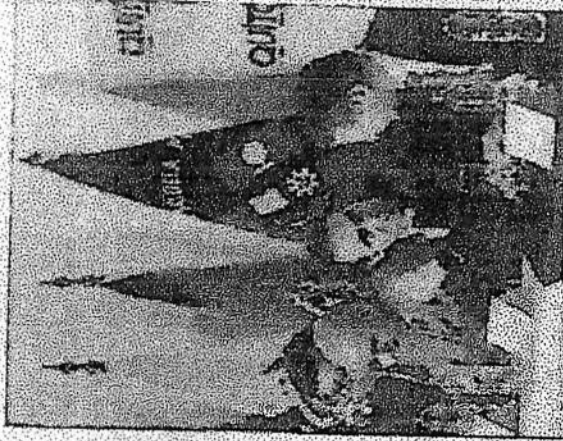
Ayer, por el Municipio metropolitano firmó el contrato el alcalde Mauricio Rodas y por el Cuerpo de Ingenieros del Ejército su comandante Pedro Mosquera.

Rodas calificó al proyecto de transformador y amigable con el medio ambiente. La primera ruta será La Roldós-La Ofelia, cuya construcción demandará 16 meses, con una inversión de

43 millones de dólares.

El alcalde colombiano le dijo a los asistentes al acto que cuando construyan la primera línea no van a parar en la implementación de otras, porque realmente resuelven el problema de tránsito.

El proyecto Quito Cables, en su línea 1, beneficiará a más de 200.000 personas y alrededor de 40 barrios del noroccidente de Quito y forma parte importante del Plan Integral de Movilidad de la capital ecuatoriana.



La firma. Federico Gutiérrez conversa con Rodas, en el evento.

QUITO



MOVILIDAD. El alcalde Mauricio Rodas firma el convenio de construcción del proyecto Quito-Cables con el Cuerpo de Ingenieros del Ejército

En 15 días inician obras de línea norte de Quito-Cables

Según lo previsto por el Municipio, se expropiarán 36 predios. Autoridades aseguran que si hubo socialización.

Los trabajos del primer tramo de la línea norte de los Quito-Cables Ofelia-Roldos, que tiene 4 kilómetros, iniciarán en 15 días, cuando se entregue el anticipo para la obra, cuyo plazo de ejecución es de 16 meses.

La construcción estará a cargo del Cuerpo de Ingenieros del Ejército y la fiscalización la realizará la Escuela Politécnica Nacional, según se informó ayer en el Pabellón Quito, recinto de la ONU por el Hábitat III, donde se firmaron los convenios.

Por medio de un video, el Municipio puso en evidencia el drama que viven las familias del sector para movilizarse por no contar con un adecuado sistema de transporte.

Se informó que muchos habitantes de esta zona se ven obligados a movilizarse en ca-

rrros de venta de gas y que gastan hasta seis dólares diarios en movilización.

Quejas y respuestas

José Masqui, dirigente de una Asociación de La Pisuli, se quejó y dijo que el proyecto no fue debidamente socializado y espera que las autoridades acudan al sitio donde "pusieron la primera piedra para la construcción del sitio de transferencia y luego desaparecieron".

Alejandro Larrea, gerente de la Empresa Pública Metropolitana de Obras Públicas (Epmop), aclaró que el proyecto es unir a la Pisuli con La Ofelia pero en una segunda fase, que la primera etapa son cuatro paradas y llegarán hasta La Roldos

EL DATO

La construcción de la línea norte del proyecto Quito-Cables tendrá un costo de 35.000.000 dólares, suma que se repartirá a más de 200.000 personas de 40 barrios.

y que la conexión con La Ofelia será con transporte público.

Comentó que están trabajando en las expropiaciones y que con la entrega del anticipo empezará la construcción de este servicio que luego se replicará en el sur de Quito con una línea que irá hasta el Valle de Los Chillos.

La iniciativa

El alcalde Mauricio Rodas manifestó su alegría porque será el Cuerpo de Ingenieros del Ejército el que construirá esta línea de Quito-Cables. Manifestó que ellos hacen un trabajo "técnico, responsable y seguro".

También sostuvo que este proyecto transformará la movilidad y mejorará la calidad de vida de 40 barrios abandonados de la ciudad. Además recaló la importancia de haber suscrito este contrato en el marco de la reunión de las Naciones Unidas.

"El proyecto Quito-Cables

será un servicio de transporte público, amigable y seguro. Se ajusta perfectamente a los criterios de desarrollo urbano sostenible y que quedará grabado en la nueva Agenda de Quito. Se trata de un transporte ambientalmente amigable, que genera cero contaminación y que tiene un enfoque de inclusión social".

Experiencia cercana

Federico Gutiérrez, alcalde de Medellín, quien participa de la tercera conferencia mundial Hábitat III como testigo de honor, comentó que en ese departamento cuentan con cinco líneas de Metro-Cables y que lo importante es arrancar porque más adelante es la gente la que pide acceder al servicio.

Lamentó que al igual que en su país la gente más pobre sea la que esté obligada a invertir ingentes sumas de dinero para movilizarse, por ello aplaude el hecho de que se esté trabajando en proyectos integrales de transporte. (PSD)

Cuerpo de Ingenieros, invitado a Quito-Cables

El proceso para la línea norte Roldós-La Ofelia está en el portal de Compras Públicas

Redacción Quito. (1)

El proyecto Quito Cables toma forma. La construcción de la línea norte Roldós-La Ofelia se encuentra en proceso de licitación.

La oferta está desde el miércoles pasado, en el portal del Servicio Nacional de Contratación Pública (Sercop) bajo la modalidad de régimen especial; es decir, la propuesta para construir la línea norte de los Quito Cables está dirigida al Cuerpo de Ingenieros del Ejército (CEE).

La entidad contratante, la Empresa Pública Metropolitana de Movilidad y Obras Públicas (Epmuop), esperará que el CEE presente la oferta técnica y financiera para construir este proyecto de movilidad.

El CEE fue tomado en cuenta por el Municipio de Quito en "virtud de su transparencia, experiencia y capacidad demostrada en la edificación de obras de ingeniería de gran magnitud en el Ecuador", expresó el Cabildo ayer mediante un comunicado.

Según los detalles de la oferta, la construcción de la primera línea de los Quito Cables tiene como presupuesto referencial USD 43,5 millones más IVA. El plazo de entrega de la obra es de 480 días (16 meses).

Con este sistema de transporte, impulsado por la actual administración municipal, se pretende mejorar la movilidad de los moradores de unos 40

LA LÍNEA NORTE SE CONSTRUIRÁ EN 16 MESES

30 mil viajes por día se harán solo en esta ruta.



FUENTE: EPMUOP/EL COMERCIO/CG

barrios altos del noroccidente de la urbe. Se estima que en estas cabinas aéreas se realizarán unos 30 000 viajes por día. Los pasajeros del Quito Cables se integrarán al sistema de transporte público masivo.

La línea Roldós-La Ofelia es parte del sistema Quito Cables. Está previsto que esta cuente, en un inicio, con 80 cabinas. Cada una de estas tendrá capacidad para unas 10 personas sentadas.

Los moradores de El Condado -por donde atravesará esta línea- quienes se resisten a este proyecto mencionaron ayer

que no sabían que la contratación de esta obra se encontraba en marcha. "No teníamos conocimiento de esto", indicó María del Carmen Calderón.

Lothar Ranft, otro morador del sector, expresó que se mantendrá en la misma postura. Ellos esperan que se lleve a cabo un diálogo y se haga un uso eficiente de los recursos económicos de los quiteños.

En lugar de ejecutar la línea norte de los Quito Cables, los moradores de El Condado plantean al Municipio reorganizar las rutas y frecuencias del transporte público del

noroccidente y concluir la ampliación de la av. Machala. "El Quito Cables no es un proyecto viable", enfatizó Ranft.

Este proyecto consta, en total de cuatro líneas. Aparte de la que se encuentra en licitación, están consideradas para el futuro estas: Tumbaco - La Carolina, Toctiuco - El Tejar y Griollos - Los Chillos. Serán parte del sistema integrado de transporte público.

Quito Cables fue presentado en mayo del 2015, en el sur. Y aparte de la construcción de este medio de transporte se realizará una regeneración urbana de las zonas donde funcionarán las estaciones.

43,5

MILLONES de dólares costará la línea norte

QUITO

La construcción de la línea norte de Quito Cables tiene vía libre

El Municipio quiteño firmó el contrato con el Cuerpo de Ingenieros del Ejército

Redacción Quito. (P)

Ya es oficial. El acuerdo para la construcción de la primera línea de los Quito Cables se firmó ayer en el cuartel de Ingenieros del Ejército (CIE).

La suscripción del documento se realizó en el pabellón Quito, ubicado en el Parque El Arbolito, en el marco de la Conferencia Hábitat III. Se contó con la presencia del alcalde de Medellín -Colombia

Federico Gutiérrez, camorista negro de honor.

En esta ocasión el Alcalde de Medellín realizó un recorrido por el puerto. En la ciudad que el día se le presenta con chivos blancos que se encuentran integrados a sus yuntas de trabajo. Así se ha fortalecido la movilidad de personas y mejorado su calidad de vida. "Este proyecto cambiará la vida de la gente".

En su intervención, el Buró de Maestros de Quito Mauricio



El alcalde de Medellín Federico Gutiérrez (izq.) reculó como testigo de honor en la firma.

Rodas destacó los beneficios de emprender este proyecto en el momento de la crisis.

Agradeció a los señores de la mesa por haberse comprometido con el municipio. "Este proyecto es un desafío que nos permitirá mejorar la calidad de vida de la gente".

Este momento de transición administrativa se caracterizó por ser un momento de unidad y compromiso.

Este momento de transición administrativa se caracterizó por ser un momento de unidad y compromiso.

que se promueven durante la Conferencia Hábitat III.

Una vez cumplido este procedimiento formal, está previsto que las obras iniciadas de la línea norte empiecen en la próxima semana, anunció Federico Tapia, secretario de Movilidad. Se enfocarán en realizar la reconstrucción de esa

de las pilonas (columnas). Debido a la gran altura se proyecta en los próximos meses la inversión de 43 millones. La focalización de la obra estará a cargo de la Escuela Politécnica Nacional (EPN).

Esta línea tendrá cuatro estaciones en total, se da un hito importante para llevar a cabo este proyecto se realizaron 26 exposiciones.

Para los moradores del vecindario, que han mostrado su descontento con esta iniciativa, la firma del contrato de la primera línea de los Quito Cables no supone tener problemas de financiación. María del Carmen Caldera, una de las líderes de las exposiciones que se realizaron en la misma posición. "Es el inicio de una gran obra".

En su criterio, la construcción de esta obra no ha estado planeada con todos los requisitos jurídicos necesarios. Además aseguró que hay otras alternativas para mejorar la movilidad en el sector, que se han ido tomando en cuenta.

Quito-Cables en proceso

Una de las ofertas del alcalde Rodas empieza en su fase de licitación, como parte de un plan integral.

El tema de la movilidad, se sabe, es uno de los más graves para los quiteños y vecinos de la capital de la República.

Bajo esa perspectiva, la municipalidad ha ofrecido trabajar en un plan integral. Así, está en marcha la gran obra de infraestructura que supone la larga construcción de una línea de Metro.

Además se extiende la Ecovía en el sur, se planifica un largo puente para conectar Quito con los valles de Cumbayá y Tumbaco, con una solución integral en la Plaza Argentina. Se concluyeron importantes obras de infraestructura en Carapungo y se adelantan y están próximas a inaugurarse las soluciones en el sector de las avenidas Los Granados y Eloy Alfaro, en la zona norte.

A todo ello se suma la repotenciación

de los buses articulados y la nueva flota de biarticulados que se incorpora al sistema Municipal del Trole.

El miércoles se colgó en el portal de Contratación Pública una propuesta dirigida al Cuerpo de Ingenieros del Ejército, para construir la primera línea del sistema de Quito-Cables.

La obra tardaría 16 meses y serviría al trayecto desde La Ofelia hasta la populosa barriada conocida como Jaime Roldós, pasando por dos estaciones intermedias en el norte de Quito. Tendrá un costo de USD 43,5 millones y constará de 80 cabinas de transporte.

La construcción de los Quito-Cables generó reticencia y protestas de los moradores de El Condado. La información y la discusión oportunas son cruciales en este tipo de proyectos.

Proyecto Quito Cables se difunde

Movilidad El Alcalde Mauricio Rodas y su equipo de especialistas se reunieron con varios integrantes del Comité de Padres y Madres de familia del Colegio Andrés Bello, ubicado en el noroccidente de Quito, para explicar en qué consiste el proyecto de los Quito Cables que se construirá en esa zona. La línea Norte: Pisulí- Roldós - La Ofelia, del sistema QuitoCables, no afectará ninguna estructura escolar. También se anunció la aplicación urgente de un plan de seguridad para los alumnos de esta entidad.



HOY EL ALCALDE FIRMARÁ EL CONTRATO DE QUITO CABLES

OBRAS. En el marco de Hábitat III, el alcalde Mauricio Rodas firmará el contrato para la construcción de la primera línea de los Quito Cables. El Cuerpo de Ingenieros del Ejército serán los encargados de la obra, cuyo costo de inversión asciende a USD 43,5 millones (más IVA). La adjudicación se da en medio de críticas de vecinos que no están de acuerdo.