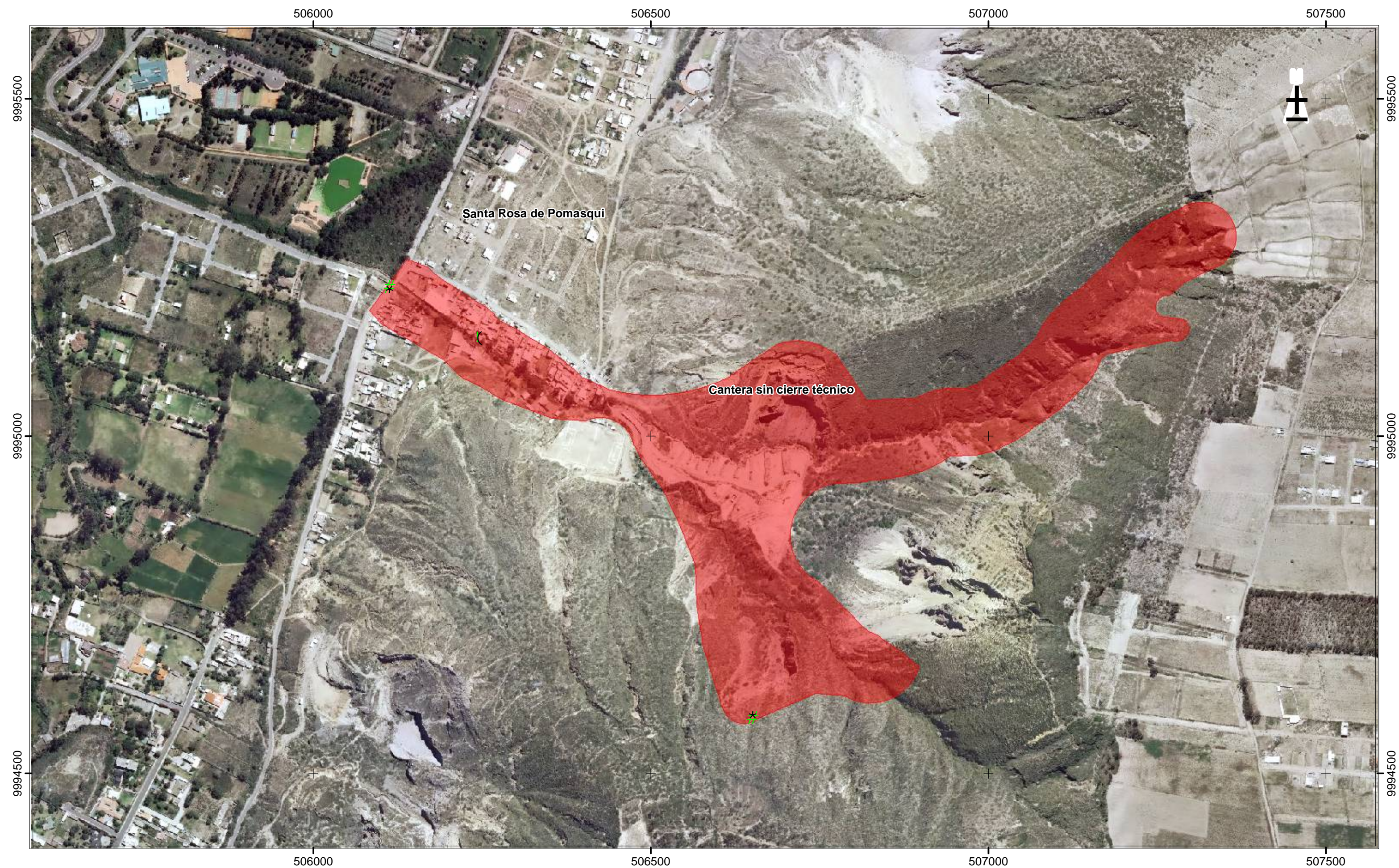


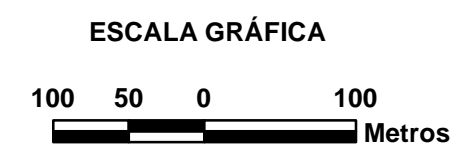
ZONA DE ALTO Y MUY ALTO RIESGO

SANTA ROSA DE POMASQUI



UBICACIÓN Y DESCRIPCIÓN DE LA ZONA DE ESTUDIO	
SANTA ROSA DE POMASQUI	El Barrio está ubicado sobre sedimentos volcánicos deleznales, sobre los cuales existen intensos procesos erosivos y se han producido deslizamientos - colapsos, que han generado sedimentos inestables que pueden desencadenar nuevos eventos como caída de bloques, deslizamientos - colapsos y flujos de lodos y escombros en caso de lluvias intensas. Además Santa Rosa de Pomasqui, se halla sobre modernos conos de deyección, por lo cual esta localidad ha sufrido eventos de flujos de lodo y escombros, como el sucedido en el año 2013 cuando bajaron flujos de escombros por la quebrada y afectaron aproximadamente a 14 viviendas.
COORDENADAS TMQ:	
✦ Inicio de la Zona de Alto y Muy Alto Riesgo:	506650 E, 9994579 N
✦ Fin de la Zona de Alto y Muy Alto Riesgo:	506113 E, 9995226 N
SITIO DE LA FOTOGRAFÍA	

VALORACIÓN CUALITATIVA DEL RIESGO (R = A x V)					
VULNERABILIDAD (V)	AMENAZA (A)				RIESGO
	BAJA (1)	MEDIA (2)	ALTA (3)	MUY ALTA (4)	
BAJA (1)	BAJA (1)	BAJA (2)	BAJA (3)	MEDIA (4)	RIESGO
MEDIA (2)	BAJA (2)	MEDIA (4)	MEDIA (6)	ALTA (8)	
ALTA (3)	BAJA (3)	MEDIA (6)	ALTA (9)	MUY ALTA (12)	
MUY ALTA (4)	MEDIA (4)	ALTA (8)	MUY ALTA (12)	MUY ALTA (16)	



LEYENDA	
	Zona de Alto Riesgo
	Zona de Muy Alto Riesgo

ANÁLISIS Y CALIFICACIÓN DEL RIESGO									
Localidad	Tipo de Amenaza	Probabilidad	Problemática - afectación	Grado de Amenaza	Calificación Cualitativa de la Vulnerabilidad			Calificación Cualitativa del Riesgo	
					Elementos Expuestos	Vulnerabilidad Física en Reconocimiento de Campo	Vulnerabilidad Socio Cultural + Económica Información existente		Vulnerabilidad Total
SANTA ROSA DE POMASQUI	Fenómenos de Remoción en Masa	Bastante probable: Eventos que ocurren una vez entre 1 y 10 años	Flujos de lodo y escombros, colapsos y deslizamientos en la parte alta	Muy Alto (4)	3 casas expuestas a potenciales deslizamientos - colapsos; 50 casas (aprox.) en cono de deyección y que pueden afectarse por flujos de escombros	Alta (3)	Media (2) + Baja (1) = 3	Alta (3)	Muy Alta (12)
	Inundación	Bastante probable: Eventos que ocurren una vez entre 1 y 10 años	Flujos de lodo pueden bajar por la quebrada y afectar las casas cerca del cauce intervenido de la quebrada	Muy Alto (4)	50 casas (aprox.) en cono de deyección y que pueden afectarse por flujos de escombros	Alta (3)	Media (2) + Baja (1) = 3	Alta (3)	Muy Alta (12)
	Antropica (Desechos sólidos y Contaminación Hídrica)	Muy Probable: Eventos que ocurren más de una vez por año	Variable, exposición a contaminación de desechos sólidos, químicos - gases - aguas servidas, polvo de las canteras, etc.	Alto (3)	Santa Rosa, todo el barrio expuesto al polvo generado por el mal cierre de la cantera	Alta (3)	Media (2) + Baja (1) = 3	Alta (3)	Alta (9)



Fotografía. Daños generados por el flujo de escombros en Santa Rosa de Pomasqui, el 18 de octubre del 2013.

 SECRETARÍA GENERAL DE SEGURIDAD Y GOBERNABILIDAD DIRECCIÓN METROPOLITANA DE GESTIÓN DE RIESGOS	PROYECTO: PLAN DE GESTIÓN INTEGRAL DE RIESGOS DE LA CUENCA DEL RÍO MONJAS I FASE: DIAGNÓSTICO DE LA SITUACIÓN ACTUAL DE AMENAZAS, VULNERABILIDADES Y RIESGOS	ELABORADO POR: Ing. Msc. MAGNO RIVERA GRUPO CONSULTOR	ESCALA DE LA ORTOFOTOGRAFÍA: 1:5000
	CONTIENE: ZONA DE ALTO Y MUY ALTO RIESGO SANTA ROSA DE POMASQUI ADMINISTRACIÓN ZONAL LA DELICIA	REVISADO POR: DMGR	ARCHIVO DIGITAL: 9. Zona 9.mxd
	FUENTE: DIRECCIÓN METROPOLITANA DE GESTIÓN DE RIESGOS - MDMQ GRUPO CONSULTOR	FECHA: Mayo 2016	ZONA N° 9
	SISTEMA DE COORDENADAS: SIRES - DMQ Proyección Cartográfica: Transversa de Mercator Modificada (TMQ - WGS84) Zona: 17 Sur Modificada (w 77° - w 80°) Datum: WGS84		