



# PLAN OPERATIVO PARA ATENCIÓN DE INUNDACIONES Y MOVIMIENTOS EN MASA 2021





**BOMBEROS QUITO**

Salvamos **vidas**

## ANTECEDENTES

Cada año el DMQ afronta una época lluviosa en los meses de octubre a mayo, que pone en riesgo a la población. El Cuerpo de Bomberos, dentro de sus competencias, atiende este tipo de emergencias como primera respuesta realizando labores de rescate de personas, evacuación de personas y bienes, succión de agua, hasta la llegada de las entidades municipales competentes.

## OBJETIVOS

### Objetivo general

Responder de manera oportuna y efectiva las emergencias que se presenten en la época lluviosa a fin de salvaguardar la vida y proteger los bienes de los habitantes del DMQ.





## OBJETIVOS

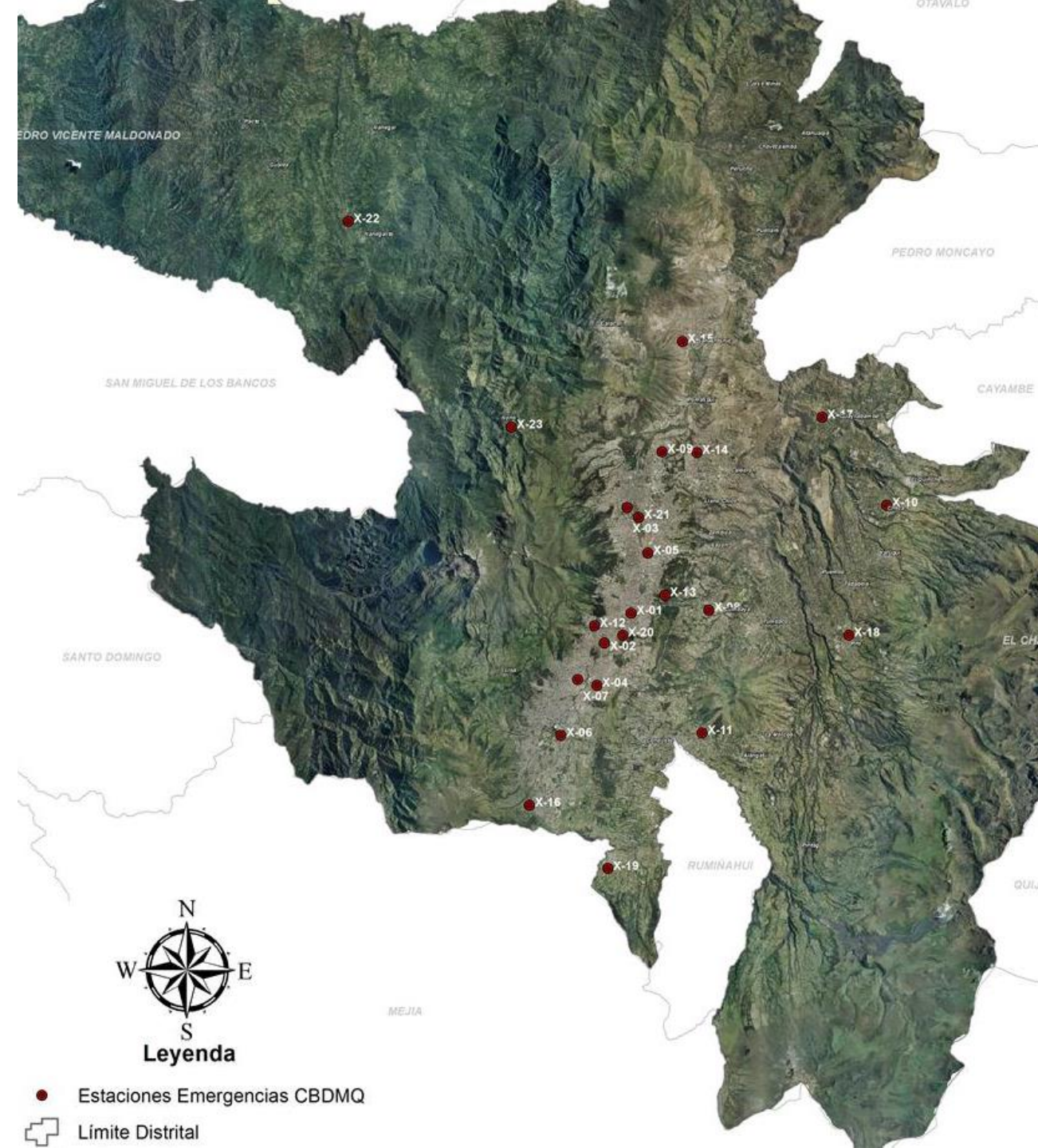
### Objetivos específicos

- Atender las emergencias que se generen producto de las lluvias: inundaciones, movimientos en masa.
- Buscar, localizar, acceder, estabilizar y extraer a pacientes y víctimas producto de la emergencia.
- Coordinar recursos adicionales en caso de ser necesarios.



## DISTRIBUCIÓN GEOGRÁFICA DE LAS ESTACIONES DE RESPUESTA

El Cuerpo de Bomberos del Distrito Metropolitano de Quito, cuenta con **23 estaciones de emergencia** ubicados estratégicamente para brindar atención inmediata en toda la ciudad.





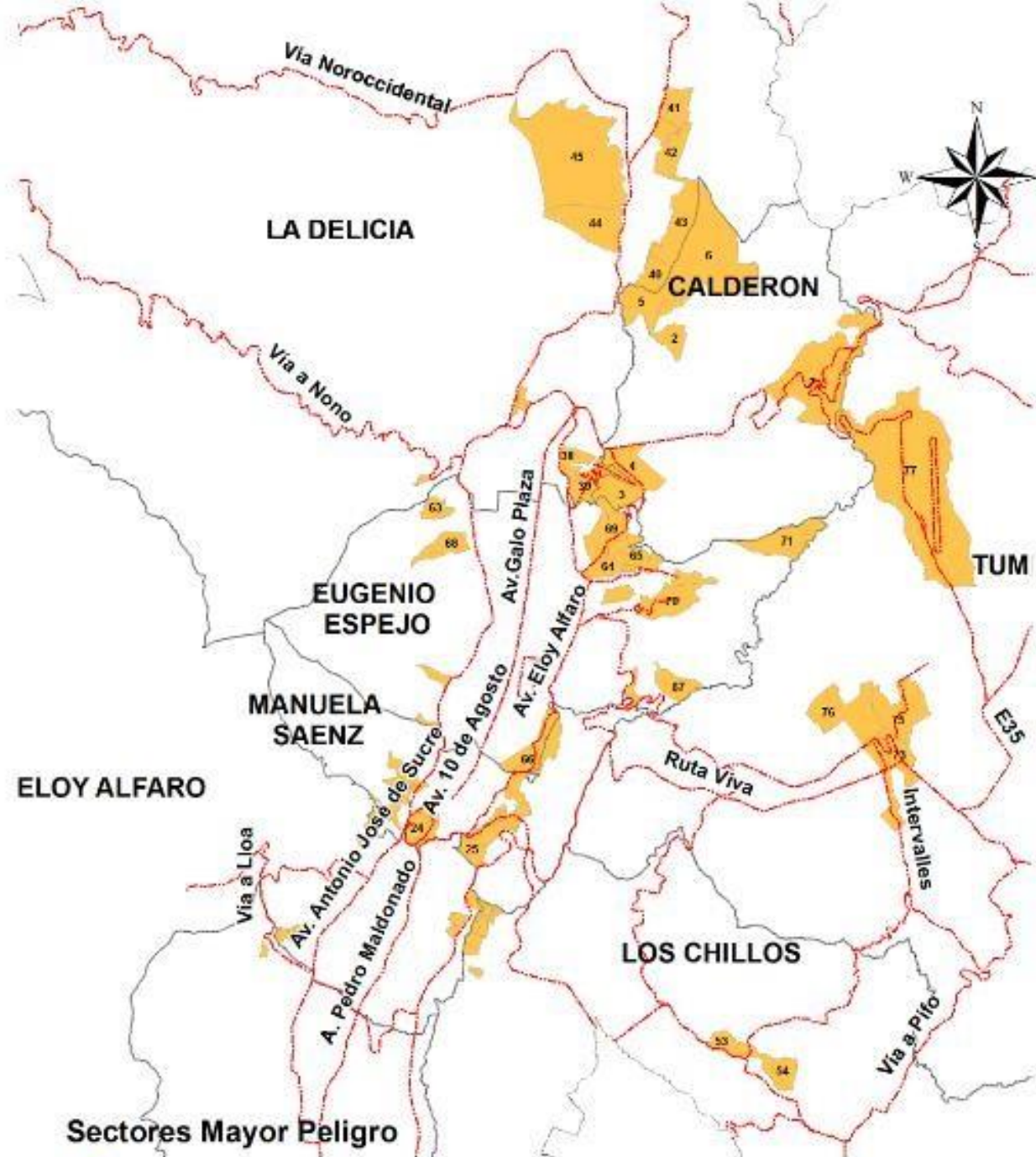
## COMPONENTE ANÁLISIS DE LA AMENAZA

Verificación, validación y actualización de sectores susceptibles a inundaciones y movimientos en masa con base en el análisis estadístico de **eventos e impacto**.





**MAPA SECTORES DE  
RECURRENCIA DE  
MOVIMIENTOS EN MASA**







## COMPONENTE PREVENTIVO

Apoyo a EPMAPS en monitoreo del estado de las estructuras de captación de EPMAPS.

Monitoreo aéreo con apoyo de CB-DMQ (montañas arriba). EPMAPS cronograma.

Apoyo a EPMMOP en monitoreo de los cruces viales (entradas a los túneles) de sectores susceptibles a inundaciones y movimientos en masa. - CB -DMQ apoya para el descenso vertical de la persona EPMMOP, quienes enviarán el cronograma de los lugares a intervenir.

Campaña informativa medios





## MONITOREO Y ALERTA

1

Monitoreo y comunicación de niveles de peligro para inundaciones a los equipos responsables de la vigilancia (EPMAPS, EPMMOP, CACM, Administraciones Zonales, CBQ, AMT). – COE Coordina con Central de radio CB-DMQ para el envío de la información.

2

Llamadas al ECU 9-1-1 (Comunidad, instituciones).

3

Patrullajes por zonas susceptibles a inundaciones.





## PREPARACIÓN Y RESPUESTA - PERSONAL OPERATIVO

	ESTACIONES				GRUPO MOTORIZADO  DOS GRUPOS	BOMBEROS COMUNITARIOS  8 HORAS
	DISTRITO NORTE	DISTRITO CENTRO	DISTRITO SUR	DISTRITO VALLES		
	GUARDIA	GUARDIA	GUARDIA	GUARDIA		
1er. PELOTÓN	68	55	40	58	41	43
2do. PELOTÓN	69	60	38	56		
3er. PELOTÓN	69	60	46	56		
PF3 / PF4	36					
<b>SUB TOTALES</b>	242	175	124	170	41	43
					<b>Total</b>	<b>795</b>





## RECURSOS PARA LA ATENCIÓN DE INUNDACIONES

Para la temporada invernal, es primordial mantener los equipos, herramientas y materiales en buenas condiciones, motivo por el cual se realiza su mantenimiento y verificación para poder brindar una atención óptima a la comunidad y minimizar los efectos adversos en el Distrito.

### VEHÍCULOS PARA EMERGENCIAS POR INUNDACIONES Y MOVIMIENTOS EN MASA

AUTOBOMBAS / POLIVALENTES	TANQUERO / NODRIZAS	UNIDADES DE RESCATE	CAMIONETAS	MOTOCICLETAS DE SINIESTROS	MOTOCICLETAS DE APH	AMBULANCIAS	FUERZA DE TAREA	CAMIÓN LOGÍSTICO
23	23	5	35	43	9	23	1	2





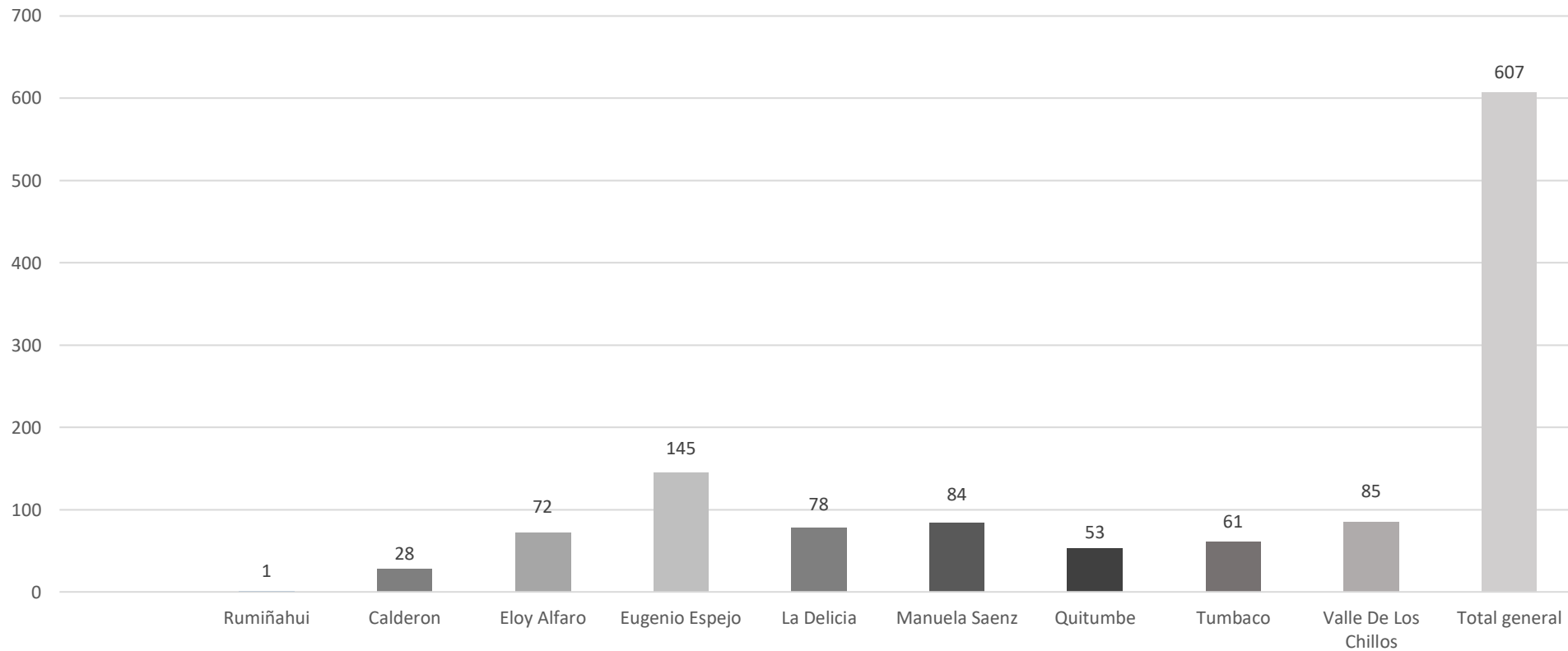
## EQUIPOS Y HERRAMIENTAS

BOMBAS DE SUCCIÓN DE 15 O 16 HP	BOMBAS DE SUCCIÓN DE REMOLQUE	BOMBAS DE SUCCIÓN HONDA	MANGUERAS DE 2 1/2 "	SPANER
17	3	12	345	159



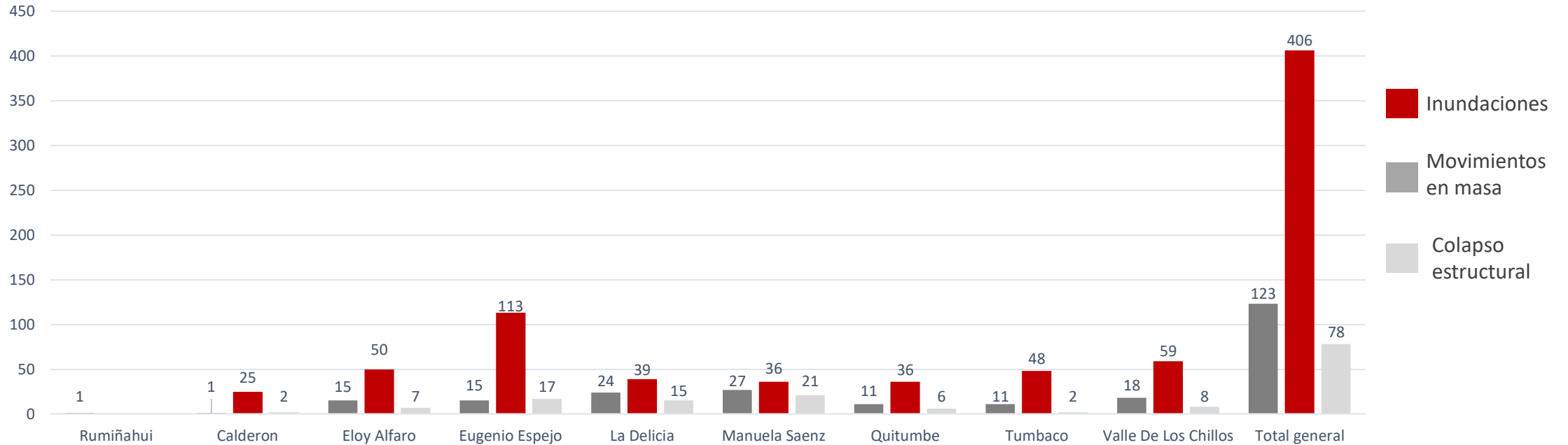


## TEMPORADA INVERNAL ATENDIDOS POR EL CBDMQ DE ENERO AL 31/10/2021 POR ZONAS



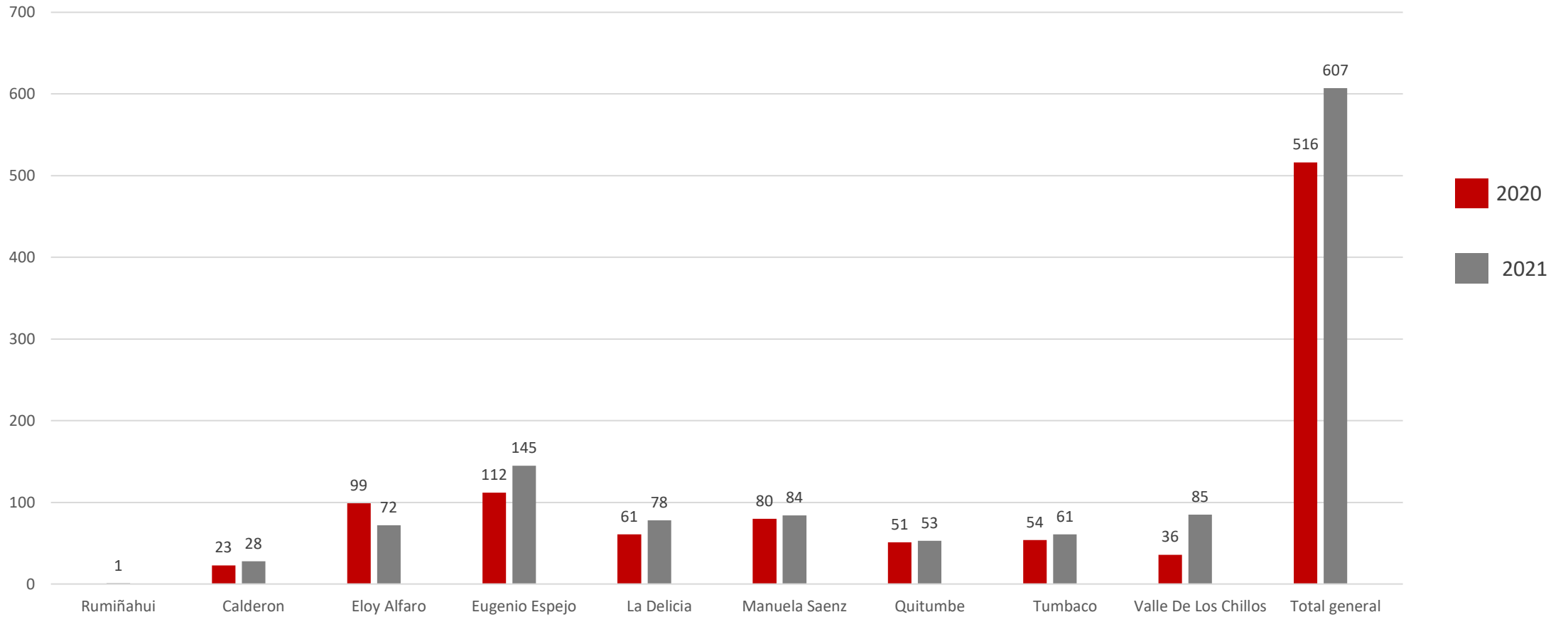


## TEMPORADA INVERNAL ATENDIDOS POR EL CBDMQ DE ENERO AL 31/10/2021 POR ZONAS





## COMPARATIVO DE ENERO AL 31/10/2020 – ENERO AL 31/10/2021 POR ZONA





## COMPARATIVO DE ENERO AL 31/10/2020 ENERO AL 31/10/2021 POR ZONA

Zona	2020	2021	2020	2021	2020	2021
	Movimiento En Masa		Inundaciones		Estructuras Colapsadas	
Rumiñahui						1
Calderón	2	2	18	25	3	1
Eloy Alfaro	10	15	79	50	10	7
Eugenio Espejo	12	15	95	113	5	17
La Delicia	23	24	34	39	4	15
Manuela Saenz	16	27	50	36	14	21
Quitumbe	4	11	45	36	2	6
Tumbaco	12	11	40	48	2	2
Valle De Los Chillos	4	18	30	59	2	8
<b>Total general</b>	<b>83</b>	<b>123</b>	<b>391</b>	<b>406</b>	<b>42</b>	<b>78</b>



# BOMBEROS QUITO

Salvamos **vidas**